

Finanšu pārskats

par 2025. gada janvāri-decembri



/ 3	Vispārīga informācija
/ 4	AS "Rietumu Banka" struktūra
/ 5	Bankas akcionāri Bankas padomes sastāvs Bankas valdes sastāvs
/ 6	Konsolidācijas grupas sastāvs
/ 7-10	Finanšu rezultāti
	Peļņas vai zaudējumu aprēķins
	Balances pārskats
	Darbības rādītāji
	Regulējošās prasības un rādītāji
	Finanšu rādītāji
	Pašu kapitāla un minimālo kapitāla prasību kopsavilkuma pārskats
	Likviditātes seguma rādītāja aprēķins
/ 11	Risku vadība
/ 12	Pielikums

Vispārīga informācija

Misija

Bankas misijas ekonomiskā daļa ir radīt vērtību ar kvalitatīviem finanšu risinājumiem – Bankas klientiem, darbiniekiem, akcionāriem, sabiedrībai un Latvijas ekonomikai.

Vairāk kā 30 gadu Banka ir aktīvs Latvijas sabiedrības loceklis, un tās misijas sociālā daļa ir atbalsta sniegšana Latvijas sabiedrībai tradicionālu un jaunu kultūras strāvojumu attīstībā, vēsturiskā mantojuma saglabāšanā un cilvēku dzīves kvalitātes uzlabošanā.

Vīzija

Banka kļūst par vadošo augstas kvalitātes finanšu pakalpojumu sniedzēju un zināšanu centru Baltijas reģiona mērogā, kas, profesionāli sadarbojoties ar lieliem un vidējiem uzņēmumiem, rada ekonomiskās un sociālās vērtības Latvijas attīstībai.

Banka plāno nostiprināt tās pozīcijas tirgū ar mērķi nodrošināt stabilu peļņu un uzlabot efektivitātes rādītājus. Starp bankas prioritātēm ir turpināt stabilu izaugsmi, uzlabot tehnoloģiju bāzi, kā arī nodrošināt administratīvās infrastruktūras atbalstu.

Banka plāno turpināt pilnveidot kontroles un riska vadības sistēmas, personāla apmācību un visu darbinieku profesionālo izaugsmi.

Rietumu grupai ir nulles tolerance pret kukuļņemšanu, korupciju un naudas atmazgāšanu.

Lepojamies, ka mums ir viena no daudzskaitlīgākajām un prasmīgākajām komandām reģionā, kas ir gatava cīnīties pret negodīgu biznesa praksi.

Mēs Rietumu Bankā saprotam, cik svarīgi ir veikt uzņēmējdarbību tā, lai gūtu peļņu šodien, nav jāaizņemas no rītdienas. Katram uzņēmumam ir jāsniedz savs ieguldījums ilgtermiņa ilgtspējības sasniegšanā, un bankām, kas kontrolē līdzekļu plūsmas, ir vēl lielāka atbildība, lai šī misija būtu veiksmīga.

Rietumu Banka uzskata par būtisku kopīgu sociālās atbildības uzņemšanos un veicināšanu, sniedzot atbalstu un palīdzību tiem, kam tā nepieciešama, izmantojot Nākotnes Atbalsta fondu.

AS „Rietumu Banka” darbības stratēģija

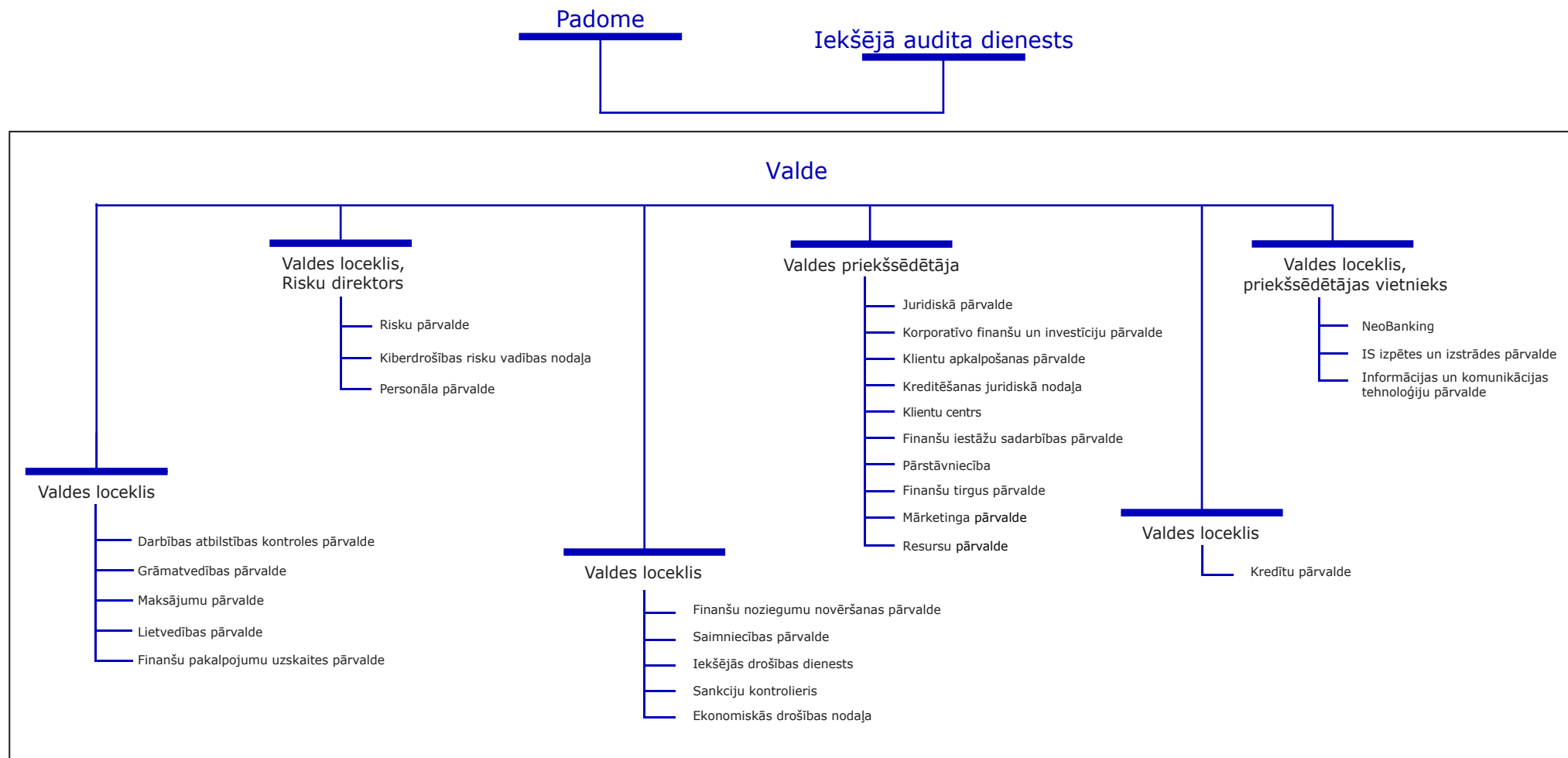
Mērķu sasniegšanai banka izstrādā un īsteno stratēģiju, kuras galvenā prioritāte ir:

- sadarbība ar klientiem, kas strādā starptautiskā līmenī, un klientiem, kam pieder ražošanas uzņēmumi, izplatītāju tīkli, mazumtirdzniecības tīkli, transporta uzņēmumi, celtniecības uzņēmumi, importa un eksporta uzņēmumi, kā arī klienti ar pārrobežu komercdarbības prasībām utt.;
- aktīvu un kapitāla pārvaldīšana, brokeru pakalpojumi fondu biržā, investīciju un korporatīvo finanšu jomas, juridisko personu kreditēšana, starpbanku kreditēšana un investīcijas vērtspapīros, starpbanku kredītu piesaistīšana, juridisko un fizisko personu noguldījumu piesaistīšana u.c.
- klientu apkalpošanas kvalitātes celšana, uzlabojot esošos produktus un piedāvājot jaunus produktus, kas piemēroti šā brīža tirgus situācijai un bankas tehnoloģiskajām iespējām;
- iekšējo procesu un informācijas sistēmu uzlabošana kompleksu tehnoloģisko modernizāciju pasākumu ietvaros.

Bankas birojs un pārstāvniecības

Ar informāciju par Rietumu Bankas biroju un pārstāvniecībām iespējams iepazīties interneta mājas lapas sadaļā "Par Banku" <https://www.rietumu.com/lv/about-bank/bank-details>

AS "Rietumu Banka" struktūra



Bankas akcionāri	Akciju skaits	EUR Vienas akcijas nominālvērtība	EUR Apmaksātais pamatkapitāls	% no balsstiesīgā akciju kapitāla
Uzņēmumi nerezidenti, kopā	33 650 918		47 111 285	33.11%
Boswell (International) Consulting Limited (Malta)	33 650 918	1.4	47 111 285	33.11%
Uzņēmumi rezidenti, kopā	51 278 829		71 790 361	50.46%
SIA "Esterkin Family Investments" (Latvija)	33 660 627	1.4	47 124 878	33.12%
SIA "Suharenko Family Investments" (Latvija)	17 618 202	1.4	24 665 483	17.34%
Citi	16 703 953	1.4	23 385 534	16.43%
Akcijas ar balsstiesībām	101 633 700		142 287 180	100.00%
Akcijas bez balsstiesībām	19 020 308	1.4	26 628 431	
Pamatkapitāls kopā	120 654 008		168 915 611	

Bankas padomes sastāvs

Vārds, uzvārds	Amats	Iecelšanas datums un periods
Leonids Esterkins	Padomes priekšsēdētājs	13/06/2024 - 12/06/2029
Arkādijis Suharenko	Padomes priekšsēdētāja vietnieks	13/06/2024 - 12/06/2029
Dermot Fachtna Desmond	Padomes priekšsēdētāja vietnieks	13/06/2024 - 12/06/2029
Valentīns Bļugers	Padomes loceklis	13/06/2024 - 12/06/2029
Iļja Suharenko	Padomes loceklis	13/06/2024 - 12/06/2029
Charles William Larson Jr.	Padomes loceklis	13/06/2024 - 12/06/2029

Bankas valdes sastāvs

Vārds, uzvārds	Amats	Iecelšanas datums un periods
Jeļena Buraja	Valdes priekšsēdētāja	21/08/2024 - 20/08/2029
Ruslans Stecjuks	Valdes loceklis, priekšsēdētājas vietnieks	21/08/2024 - 20/08/2029
Mihails Birzgals	Valdes loceklis	21/08/2024 - 20/08/2029
Vladlens Topčijans	Valdes loceklis	21/08/2024 - 20/08/2029
Sandris Straume	Valdes loceklis, Risku direktors	21/08/2024 - 20/08/2029
Artūrs Jukšs	Valdes loceklis	27/01/2025 - 25/01/2030

Konsolidācijas grupas sastāvs

AS "Rietumu Banka" ir grupas mātes uzņēmums.

Nr. Komerccabiedrības p.k. nosaukums	Reģistrācijas numurs	Reģistrācijas vietas kods	Reģistrācijas adrese	Komerccabiedrības veids*	Dala pamatkapitālā (%)	Balstiesību daļa komerccabiedrībā (%)	Pamatojums iekļaušanai grupā**
1 AS "Rietumu Banka"	40003074497	LV	Latvija, Rīga, Vesetas iela 7	BNK	100	100	MT
2 SIA "RB Investments"	40003669082	LV	Latvija, Rīga, Vesetas iela 7	CFI	100	100	MS
3 SIA "KI Zeme"	40103161381	LV	Latvija, Rīga, Vesetas iela 7	PLS	100	100	MMS
4 SIA "KI Nekustamie īpašumi"	40103182129	LV	Latvija, Rīga, Vesetas iela 7	PLS	100	100	MMS
5 Ulmaria Limited	021577V	IM	Menas sala, Castletown IM9 1LG, The Red House One The Parade	PLS	100	100	MMS
6 Rietumu leasing OOO	100188077	BY	Baltkrievija, Minska, Odojevskogo iela 117, 6.st., 9.kab.	LIZ	100	100	MS
7 SIA "InCREDIT GROUP"	40103307404	LV	Latvija, Rīga, Kr.Barona iela 130	CFI	51	51	MS
8 SIA "Euro Textile Group"	40003660929	LV	Latvija, Rīga, Vesetas iela 7	PLS	100	100	MS
9 SIA "KI FUND"	40203088127	LV	Latvija, Rīga, Vesetas iela 7	PLS	100	100	MS
10 SIA "Second Sky Management"	40203293952	LV	Latvija, Rīga, Vesetas iela 7	PLS	100	100	MS

* BNK - kredītiestāde; ENI - elektroniskās naudas institūcija; IBS - ieguldījumu brokeru sabiedrība; IPS - ieguldījumu pārvaldes sabiedrība; PFO - pensiju fonds; LIZ - līzings kompanija; CFI - cita finanšu iestāde; PLS - palīgpakalpojumu uzņēmums; FPS - finanšu pārvaldītājsabiedrība, JFPS - jaukta finanšu pārvaldītājsabiedrība.

** MS - meitas sabiedrība; MMS - meitas sabiedrības meitas sabiedrība; MT - mātes sabiedrība; CT - cita sabiedrība.

Peļņas vai zaudējumu aprēķins

	000'EUR			
	Banka	Grupa	Banka	Grupa
	01.01.2025-	01.01.2025-	01.01.2024-	01.01.2024-
	31.12.2025	31.12.2025	31.12.2024	31.12.2024
	Revidēts	Nerevidēts	Revidēts	Nerevidēts
Procentu ienākumi	55 982	66 018	64 805	73 463
Procentu izdevumi	-17 941	-18 202	-25 210	-24 912
Dividenžu ienākumi	2 392	140	2 428	327
Komisijas naudas ienākumi	12 235	12 232	10 480	10 477
Komisijas naudas izdevumi	-2 388	-2 968	-1 838	-2 326
Neto peļņa/(zaudējumi), pārtraucot atzīt finanšu aktīvus un finanšu saistības, kas nav vērtētas patiesajā vērtībā ar atspoguļojumu peļņas vai zaudējumu aprēķinā	-66	-66	-603	-603
Neto peļņa/(zaudējumi) no finanšu aktīviem un finanšu saistībām, kas novērtēti patiesajā vērtībā ar atspoguļojumu peļņas vai zaudējumu aprēķinā	2 119	2 022	3 123	3 123
Neto ārvalstu valūtu kursa starpības peļņa/(zaudējumi)	5 754	9 263	1 381	2
Neto peļņa/(zaudējumi) no nefinanšu aktīvu atzīšanas pārtraukšanas	369	4 168	-1 233	-1 223
Pārējie darbības ienākumi	2 542	10 546	1 984	9 532
Pārējie darbības izdevumi	-727	-1 682	-810	-1 864
Administratīvie izdevumi	-34 283	-41 746	-31 253	-41 989
Nolietojums	-1 670	-3 754	-2 239	-2 310
Izveidotie uzkrājumi vai uzkrājumu apvērse	103	92	836	902
Vērtības samazinājums vai vērtības samazinājuma apvērse	-62 131	-61 129	-5 814	-5 623
Peļņa/zaudējumi no ieguldījumiem meitas sabiedrībās, kopuzņēmumos un asociētajās sabiedrībās, kas atzīti, izmantojot pašu kapitāla metodi	5 666	-307	-	-64
Peļņa pirms uzņēmumu ienākuma nodokļa aprēķināšanas	-32 044	-25 373	16 037	16 912
Uzņēmumu ienākuma nodoklis	-536	-1 206	-3 155	-4 114
Pārskata perioda peļņa	-32 580	-26 579	12 882	12 798
Pārskata perioda pārējie apvienotie ienākumi	3 051	1 665	10 853	12 023

Bilances pārskats

000'EUR

	Banka 31.12.2025 Revidēts*	Grupa 31.12.2025 Nerevidēts	Banka 31.12.2024 Revidēts*	Grupa 31.12.2024 Nerevidēts
AKTĪVI				
Nauda un prasības uz pieprasījumu pret centrālajām bankām	349 444	349 475	248 143	248 161
Prasības uz pieprasījumu pret kredītiestādēm	20 432	22 384	15 711	17 246
Finanšu aktīvi, kas novērtēti patiesajā vērtībā ar atspoguļojumu peļņas vai zaudējumu aprēķinā	8 914	9 347	8 022	8 515
Finanšu aktīvi, kas novērtēti patiesajā vērtībā ar atspoguļojumu pārējos apvienotajos ienākumos	175 138	175 138	213 324	213 324
Finanšu aktīvi, kas novērtēti amortizētajā iegādes vērtībā	688 642	664 391	733 556	702 176
Kredīti, neto	652 459	628 208	688 778	657 398
t.sk.				
<i>kredīti, bruto</i>	749 181	729 893	726 079	687 888
<i>paredzamo kredītzaudējumu apmērs kopā</i>	-96 722	-101 685	-37 301	-30 490
<i>posms 1</i>	-3 789	-4 261	-5 413	-5 937
<i>posms 2</i>	-12 493	-12 787	-4 371	-3 476
<i>posms 3</i>	-80 440	-84 637	-27 517	-21 077
Parāda vērtspapīri, neto	36 183	36 183	44 778	44 778
t.sk.				
<i>parāda vērtspapīri, bruto</i>	40,354	40 354	49 751	49 751
<i>paredzamo kredītzaudējumu apmērs kopā</i>	-4 171	-4 171	-4 973	-4 973
<i>posms 1</i>	-430	-430	-479	-479
<i>posms 2</i>	-58	-58	-47	-47
<i>posms 3</i>	-3 683	-3 683	-4 447	-4 447
Materiālie aktīvi	68 349	137 728	61 302	123 965
<i>pamatlīdzekļi</i>	27 514	68 591	27 882	43 926
<i>ieguldījumu īpašumi</i>	40 835	69 137	33 420	80 039
Nemateriālie aktīvi	2 014	2 018	1 802	1 811
Ieguldījumi meitassabiedrībās, kopuzņēmumos un asociētajās sabiedrībās	33 859	621	74 781	37 577
Nodokļu aktīvi	273	293	1 036	1 066
Citi aktīvi	15 831	18 086	13 131	15 324
Ilgtermiņa aktīvi un atsavināmās grupas, kas klasificētas kā pārdošanai turētas	-	40	1 126	5 991
Kopā aktīvi	1 362 896	1 379 521	1 371 934	1 375 156
SAISTĪBAS, KAPITĀLS UN REZERVES				
Saistības uz pieprasījumu pret kredītiestādēm	14 518	14 518	10 543	10 543
Finanšu saistības, kas novērtētas patiesajā vērtībā ar atspoguļojumu peļņas vai zaudējumu aprēķinā	-	-	2 534	2 534
Finanšu saistības, kas novērtētas amortizētajā iegādes vērtībā	998 167	998 432	965 104	948 178
t.sk.				
<i>noguldījumi</i>	986 649	965 742	930 078	923 617
Nodokļu saistības	20	885	2 793	3 602
Uzkrājumi	30 606	30 542	30 709	30 634
Citas saistības	7 370	8 572	6 049	7 031
Kopā saistības	1 050 681	1 052 949	1 017 732	1 002 522
Kapitāls un rezerves	312 215	326 572	354 202	372 634
t.sk.				
<i>apmaksātais pamatkapitāls</i>	168 916	168 916	168 916	168 916
<i>akciju emisijas uzcenojums</i>	52 543	52 543	52 543	52 543
<i>rezerves kapitāls</i>	23	23	23	23
<i>iepriekšējo gadu nesadalītā peļņa</i>	124 404	126 240	123 981	134 880
<i>pārskata gada nesadalītā peļņa</i>	-32 580	-28 513	12 882	11 234
<i>pamatlīdzekļu pārvērtēšanas rezerve</i>	-	7 381	-	7 506
<i>patiesajā vērtībā vērtēto finanšu aktīvu pārvērtēšanas rezerve</i>	-1 091	-1 091	-4 143	-4 143
<i>valūtas pārvērtēšanas rezerve</i>	-	-4 246	-	-2 985
<i>nekontrolējošā līdzdalība</i>	-	5 319	-	4 660
Kopā kapitāls, rezerves un saistības	1 362 896	1 379 521	1 371 934	1 375 156
Ārpusbilances saistības un garantijas, neto	160 815	150 557	129 044	108 109
t.sk.				
<i>ārpusbilances saistības un garantijas bruto</i>	161 421	151 099	129 753	108 743
<i>paredzamo kredītzaudējumu apmērs kopā</i>	-606	-542	-709	-634
<i>posms 1</i>	-551	-505	-423	-349
<i>posms 2</i>	-19	-19	-286	-285
<i>posms 3</i>	-36	-18	-	-

*Informācija ir sagatavota pamatojoties uz datiem, kas ir pieejami auditētajā pārskatā par gadu, kas noslēdzās 2025. gada 31.decembrī un 2024. gada 31.decembrī.

Darbības rādītāji

	Banka 31.12.2025 Revidēts*	Grupa 31.12.2025 Nerevidēts	Banka 31.12.2024 Revidēts*	Grupa 31.12.2024 Nerevidēts
ROE ¹	-9.78%	-7.77%	3.61%	3.13%
ROA ²	-2.38%	-2.02%	0.89%	0.82%

Regulējošās prasības un rādītāji

	Banka 31.12.2025 Revidēts*	Grupa 31.12.2025 Nerevidēts	Banka 31.12.2024 Revidēts*	Grupa 31.12.2024 Nerevidēts
Kapitāla pietiekamības rādītājs	22.51%	22.65%	24.71%	25.38%

Finanšu rādītāji

	Banka 31.12.2025 Revidēts*	Grupa 31.12.2025 Nerevidēts	Banka 31.12.2024 Revidēts*	Grupa 31.12.2024 Nerevidēts
Pašu kapitāla attiecība pret kredīportfeli	47.85%	51.98%	51.42%	56.68%
Kredīportfeja attiecība pret kopējiem aktīviem	47.87%	45.54%	50.20%	47.81%
Pašu kapitāla attiecība pret kopējiem aktīviem	22.91%	23.67%	25.82%	27.10%
Noguldījumu attiecība pret kredītiem	151.22%	153.73%	135.03%	140.50%

¹Anualizētas pārskata perioda peļņas/zaudējumu attiecība pret vidējo kapitālu un rezervēm.

²Anualizētas pārskata perioda peļņas/zaudējumu attiecība pret vidējiem aktīviem.

*Informācija ir sagatavota pamatojoties uz datiem, kas ir pieejami auditētajā pārskatā par gadu, kas noslēdzās 2025. gada 31.decembrī un 2024. gada 31.decembrī.

Pašu kapitāla un minimālo kapitāla prasību kopsavilkuma pārskats

Nr. p.k.	Pozīcijas nosaukums	Banka 000'EUR 31.12.2025	Grupa 000'EUR 31.12.2025
1	Pašu kapitāls (1.1.+1.2.)	272 356	279 782
1.1.	Pirmā līmeņa kapitāls (1.1.1.+1.1.2.)	265 249	272 675
1.1.1.	Pirmā līmeņa pamata kapitāls	265 249	272 675
1.1.2.	Pirmā līmeņa papildu kapitāls	-	-
1.2.	Otrā līmeņa kapitāls	7 107	7 107
2	Kopējā riska darījumu vērtība (2.1.+2.2.+2.3.+2.4.+2.5.+2.6.+2.7.)	1 209 972	1 235 059
2.1.	Riska darījumu riska svērtā vērtība kredīriskam, darījumu partnera kredīriskam, atgūstamās vērtības samazinājuma riskam un neapmaksātās piegādes riskam	1 134 010	1 141 400
2.2.	Kopējā riska darījumu vērtība norēķiniem/piegādei	-	-
2.3.	Kopējā riska darījumu vērtība pozīcijas riskam, ārvalstu valūtas riskam un preču riskam	1 570	13 243
2.4.	Kopējā riska darījumu vērtība operacionālajam riskam	74 392	80 416
2.5.	Kopējā riska darījumu vērtība kredīta vērtības korekcijai	-	-
2.6.	Kopējā riska darījumu vērtība, kas saistīta ar lielajiem riska darījumiem tirdzniecības portfeli	-	-
2.7.	Citas riska darījumu vērtības	-	-
3	Kapitāla rādītāji un kapitāla līmeņi		
3.1.	Pirmā līmeņa pamata kapitāla rādītājs (%) (1.1.1./2.*100)	21.92	22.08
3.2.	Pirmā līmeņa pamata kapitāla pārpalikums (+)/ deficīts (-) (1.1.1.-2.*4.5%)	210 800	217 097
3.3.	Pirmā līmeņa kapitāla rādītājs (%) (1.1./2.*100)	21.92	22.08
3.4.	Pirmā līmeņa kapitāla pārpalikums (+)/deficīts (-) (1.1.-2.*6%)	192 651	198 571
3.5.	Kopējais kapitāla rādītājs (%) (1./2.*100)	22.51	22.65
3.6.	Kopējais kapitāla pārpalikums (+)/ deficīts (-) (1.-2.*8%)	175 558	180 977
4	Kopējo kapitāla rezervju prasība (4.1.+4.2.+4.3.+4.4.+4.5.)	41 720	42 426
4.1.	Kapitāla saglabāšanas rezerve	30 249	30 876
4.2.	Saglabāšanas rezerve saistībā ar dalībvalsts līmeni konstatēto makroprudenciālo vai sistēmisko risku	-	-
4.3.	Iestādei specifiskā precikliskā kapitāla rezerve	11 471	11 550
4.4.	Sistēmiskā riska kapitāla rezerve	-	-
4.5.	Citas sistēmiski nozīmīgas iestādes kapitāla rezerve	-	-
5	Kapitāla rādītāji, ņemot vērā korekcijas		
5.1.	Aktīvu vērtības korekcijas apmērs, kas piemērots prudenciālajiem mērķiem	-	-
5.2.	Pirmā līmeņa pamata kapitāla rādītājs, ņemot vērā 5.1. rindā minētās korekcijas apmēru	21.92%	22.08%
5.3.	Pirmā līmeņa kapitāla rādītājs, ņemot vērā 5.1. rindā minētās korekcijas apmēru	21.92%	22.08%
5.4.	Kopējais kapitāla rādītājs, ņemot vērā 5.1. rindā minētās korekcijas apmēru	22.51%	22.65%

Likviditātes seguma rādītāja aprēķins

Nr. p.k.	Pozīcijas nosaukums	Banka 000'EUR 31.12.2025	Grupa 000'EUR 31.12.2025
1	Likviditātes rezerve	423 484	423 515
2	Izejošās neto naudas plūsmas	154 723	154 170
3	Likviditātes seguma rādītājs (%)	273.70%	274.71%

Ar informāciju par risku vadību iespējams iepazīties pēdējā publicētajā gada pārskatā:

<https://www.rietumu.com/lv/about-bank/bank-finance/bank-finance-audited>

Bankas un Grupas vērtspapīru portfeļa koncentrācijas analīze

Bankas un Grupas vērtspapīru portfeļa apjoma atspoguļojums valstu griezumā tām valstīm, kuru pārstāvju emitēto vērtspapīru kopējā uzskaites vērtība pārsniedz 10 procentus no Bankas pašu kapitāla:

000'EUR

31.12.2025 Revidēts	Finanšu instrumenti, kas novērtēti patiesajā vērtībā ar atspoguļojumu peļņas vai zaudējumu aprēķinā	Finanšu instrumenti, kas novērtēti patiesajā vērtībā ar atspoguļojumu pārējos apvienotajos ienākumos	Finanšu instrumenti, kas novērtēti amortizētajā iegādes vērtībā	KOPĀ:	% pret pašu kapitālu*
Emitents					
Luksemburga					
Citas finanšu sabiedrības	-	970	25 372	26 342	
Nefinanšu sabiedrības	158	1 873	5	2 036	
Kopā:	158	2 843	25 377	28 378	9.09%
ASV					
Kredītiestādes	-	6 806	-	6 806	
Citas finanšu sabiedrības	8 547	5 758	-	14 305	
Nefinanšu sabiedrības	-	15 148	61	15 209	
Kopā:	8 547	27 712	61	36 320	11.63%
Pārējo valstu vērtspapīri	209	144 583	10 745	155 537	
Vērtspapīru portfelis kopā:	8 914	175 138	36 183	220 235	

* Vienas valsts emitentu kopējais atlikums procentuāli no Bankas pašu kapitāla.